

8. Frames

8.1. Werken met frames

8.1.1. Wat zijn...

Een framespagina is een speciaal soort webpagina waarmee het browservenster wordt opgedeeld in verschillende delen die frames worden genoemd. In elk frame kan een andere pagina worden weergegeven. In FrontPage maak je een framespagina met behulp van een framespaginasjabloon. Er zijn standaard een 10-tal framespaginasjablonen waaruit je kan kiezen.

Een framespagina zelf bevat geen zichtbare inhoud. Het is alleen een container waarin wordt aangegeven welke andere pagina's moeten worden weergegeven en hoe die pagina's moeten worden weergegeven. Wanneer je klikt op een hyperlink op een pagina die wordt weergegeven in een frame, wordt de pagina die is gekoppeld aan die hyperlink meestal weergegeven in een ander frame. Dit frame wordt het doelframe genoemd.

8.1.2. Waarom frames?

Framespagina's worden vaak gebruikt voor catalogi, lijsten met artikelen of een ander type pagina waarbij een bezoeker kan klikken op een hyperlink in een frame om een pagina weer te geven in een ander frame. Auteurs maken gebruik van framespagina's omdat ze ingebouwde navigatie bevatten en een consistente gebruikersinterface bieden (de structuur en indeling van alle frames is hetzelfde).

8.1.3. Waarom geen frames?

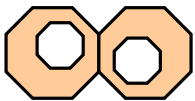
Frames kennen hetzelfde probleem als tabellen die gebruikt worden om de inhoud van een web te positioneren. Voor mensen die gebruik maken van een brailregel of een spraaksynthesizer, meestal blinden of slechtzienden, zijn framespagina's zeer onhandig. De structuur van het web gaat voor deze mensen totaal verloren door het gebruik van frames.

Naast slechtzienden en blinden hebben ook de meeste gebruikers van handheld toestellen problemen met framespagina's. Deze pagina's worden meestal niet correct weergegeven op deze toestellen waardoor de bedoeling ervan volkomen verloren gaat.

8.2. Hoe begin je aan een web met frames?

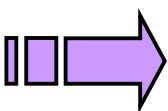
8.2.1. Starten met een framespaginasjabloon

Je kan een framespagina maken met behulp van een van de framespaginasjablonen van Microsoft FrontPage. In deze sjablonen is de navigatie tussen frames al ingesteld. Als je een framespagina hebt gemaakt op basis van een sjabloon, hoef je alleen nog maar de pagina in te stellen die je als eerste wilt weergeven in elk frame. Je kan hiervoor een bestaande pagina selecteren of een nieuwe pagina maken. De pagina kan je vervolgens rechtstreeks bewerken in het frame. Een gemarkeerde rand geeft aan welk frame is geselecteerd, en of de framespagina zelf is geselecteerd.




Wanneer je gebruik maakt van framespagina's en frames om het web in te delen, moet je niet werken met gemeenschappelijke randen of navigatiebalken. Als je zowel gemeenschappelijke randen of navigatiebalken als frames gebruikt, wordt het voor sitebezoekers namelijk lastig om te navigeren binnen de website.

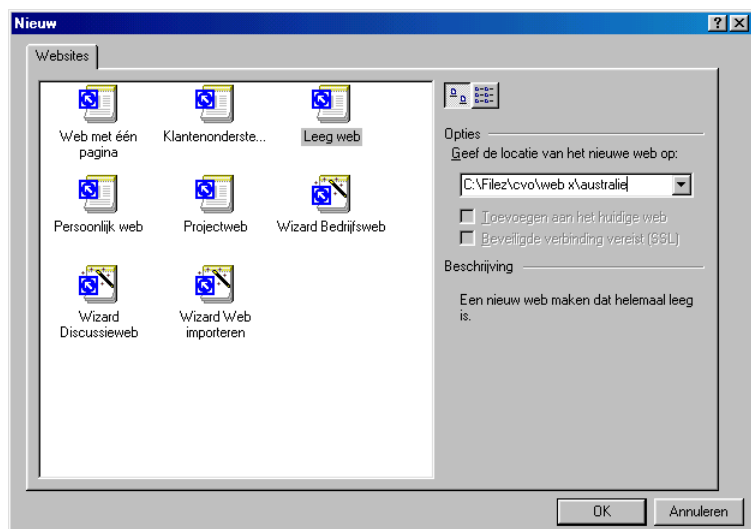
Omdat we in alle voorgaande oefeningen reeds gebruik gemaakt hebben van gemeenschappelijke randen, gaan we hier gebruik maken van een nieuw leeg web om de framespagina's mee te maken.



Maak een nieuw leeg web aan door in het menu **Bestand** te kiezen voor **Nieuw** en vervolgens voor **Web....** Kies in het venster **Nieuw** voor een **Leeg web** en pas de locatie aan zodat je een web maakt in de map **australie**.

Je kan een framespagina toevoegen aan een web door in het menu **Bestand** te kiezen voor **Nieuw** en vervolgens voor **Pagina....**

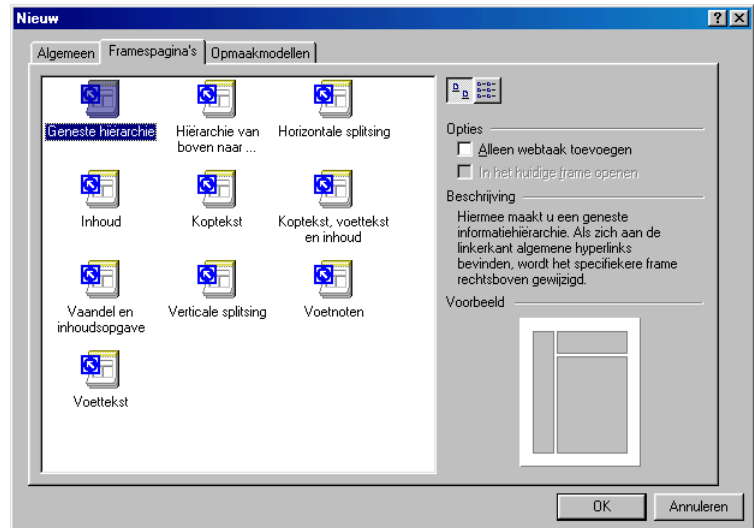
Via de toetsencombinatie **Control + N** of de knop  in de werkbalk **Standaard** werken heeft weinig zin omdat het venster **Nieuw** getoond moet worden.



In het tabblad *Framespagina's* van het venster *Nieuw* kan je opgeven welke soort Framespagina je wenst. Bij elk pictogram krijg je aan de rechterkant een korte uitleg van de framespagina die je kiest. Je krijgt eveneens een overzicht van de vorm van de frames.

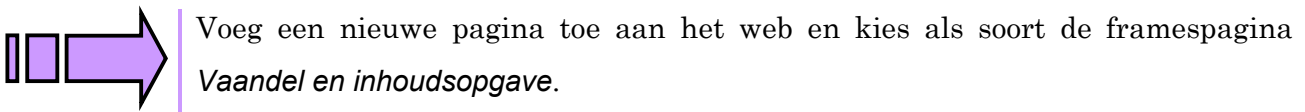
8.2.2. Soorten framespagina's

Hier volgt kort een overzicht van de verschillende mogelijke framespagina's:

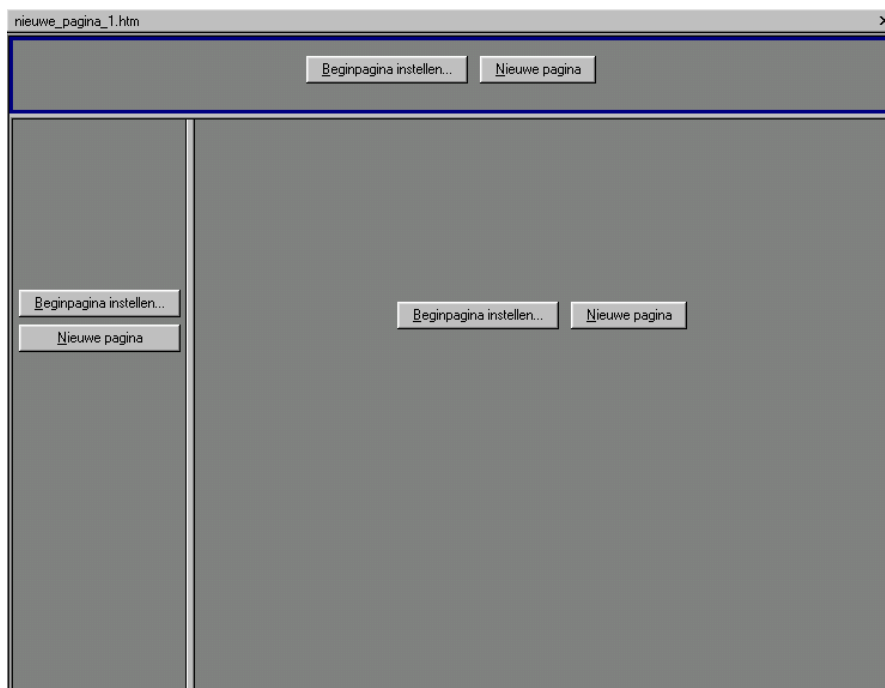


- **Geneste hiërarchie:** hiermee maak je een geneste informatiehiërarchie. Als zich aan de linkerkant algemene hyperlinks gebruikt worden, wordt het specifiekere frame rechts gewijzigd.
- **Hiërarchie van boven naar beneden:** hiermee maak je een informatiehiërarchie van boven naar beneden. Als zich bovenaan algemene hyperlinks gebruikt worden verandert het specifiekere frame eronder.
- **Horizontale splitsing:** hiermee maak je twee onafhankelijke frames boven elkaar.
- **Inhoud:** hiermee maak je aan de linkerkant een frame met inhoudsopgave met hyperlinks waardoor aan de rechterkant de pagina's worden gewijzigd.
- **Koptekst:** hiermee maak je een navigatiekoptekst met daaronder een hoofdframe. Het hoofdframe wordt gewijzigd als er hyperlinks in de koptekst gebruikt worden.
- **Koptekst, voettekst en inhoud:** hiermee maak je koptekst- en voettekstframes voor navigatie. Het frame met de inhoudsopgave (links) wordt gewijzigd als er hyperlinks in de koptekst- of voettekstframes gebruikt worden. Het inhoudsframe (rechts) wordt gewijzigd als er hyperlinks in de inhoudsopgave gebruikt worden.
- **Vaandel en inhoudsopgave:** hiermee maak je een vaandelframe bovenaan de pagina met een inhoudsopgave en een hoofdframe. De inhoudsopgave wordt gewijzigd als er hyperlinks in het vaandel gebruikt worden.
- **Verticale splitsing:** hiermee maak je twee onafhankelijke frames naast elkaar.
- **Voetnoten:** hiermee maak je een hoofdframe met daaronder voetnoten. De voetnoten worden gewijzigd als er hyperlinks in het hoofdframe gebruikt worden.

- **Voettekst:** Hiermee maak je een hoofdframe met daaronder een voettekst. Het hoofdframe wordt gewijzigd als er hyperlinks in de voettekst gebruikt worden.

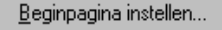



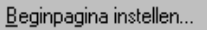



Zodra je een framespagina opgenomen hebt in je web wordt deze pagina getoond. Zoals reeds eerder aangegeven worden met framespagina's meerdere pagina's tegelijk getoond. In het onderstaande voorbeeld zie je drie verschillende frames.

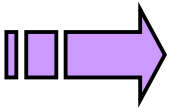


Er wordt steeds één van de frames met een blauwe kleur omringt. Hiermee wordt aangegeven welk frame het actieve frame is. Je kan een frame actief maken door er in te klikken of met behulp van de toets **F6** of de toetsencombinatie **Shift + F6**.

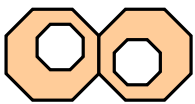
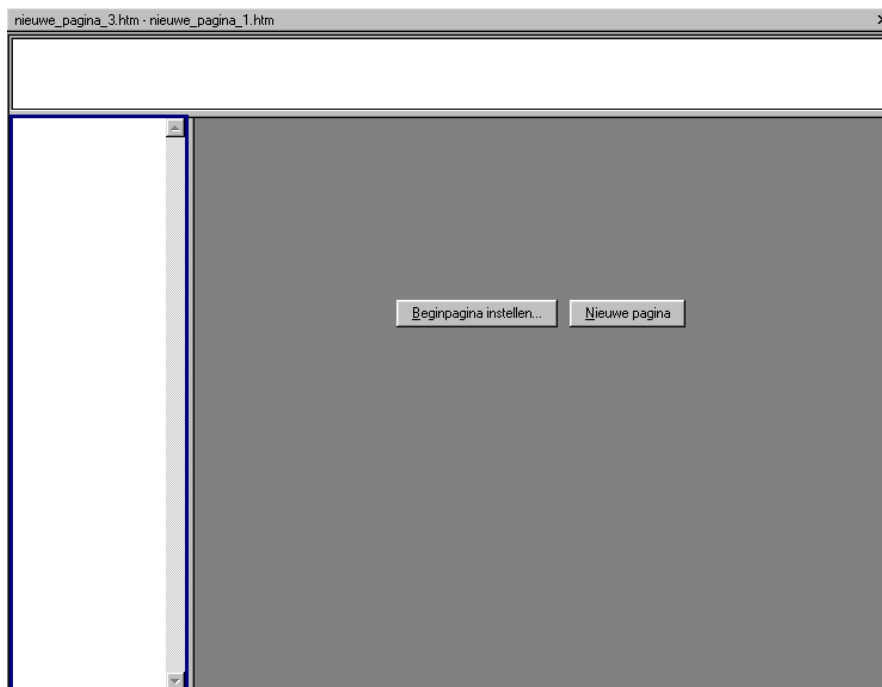
8.2.3. Instellen van de pagina's

In elk frame kan je op twee verschillende manieren te werk gaan. Met behulp van de knop  kan je een reeds bestaande pagina gebruiken als pagina voor een frame. De knop  dient dan weer om een nieuwe pagina te maken.

Wanneer je de knop  gebruikt, kan je de exacte URL van een bestaande pagina opgeven, via de knop  een pagina op internet kiezen, via de knop  een pagina op je eigen computer kiezen of toch maar een nieuwe pagina maken via de knop .

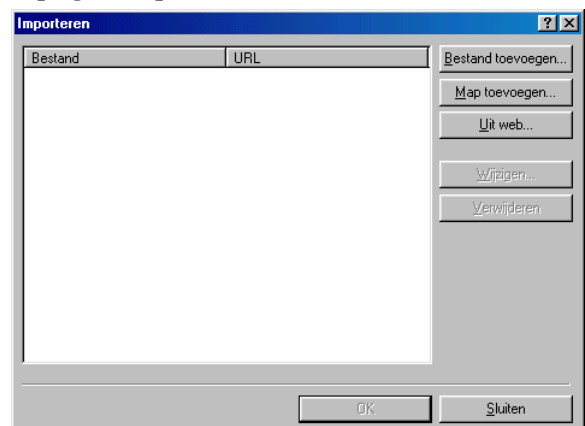


Maak van de pagina aan de bovenkant en aan de linkerkant een nieuwe pagina door op de knop **Nieuwe pagina** te klikken.

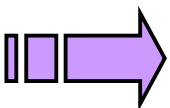


Een pagina die je vanuit het bestandstelsysteem van je eigen computer of vanuit het internet toevoegt aan een framespagina bevindt zich niet in het web. Een betere werkwijze is een pagina eerst opnemen in het web en vervolgens via de knop **Beginpagina instellen...** een pagina opgeven.

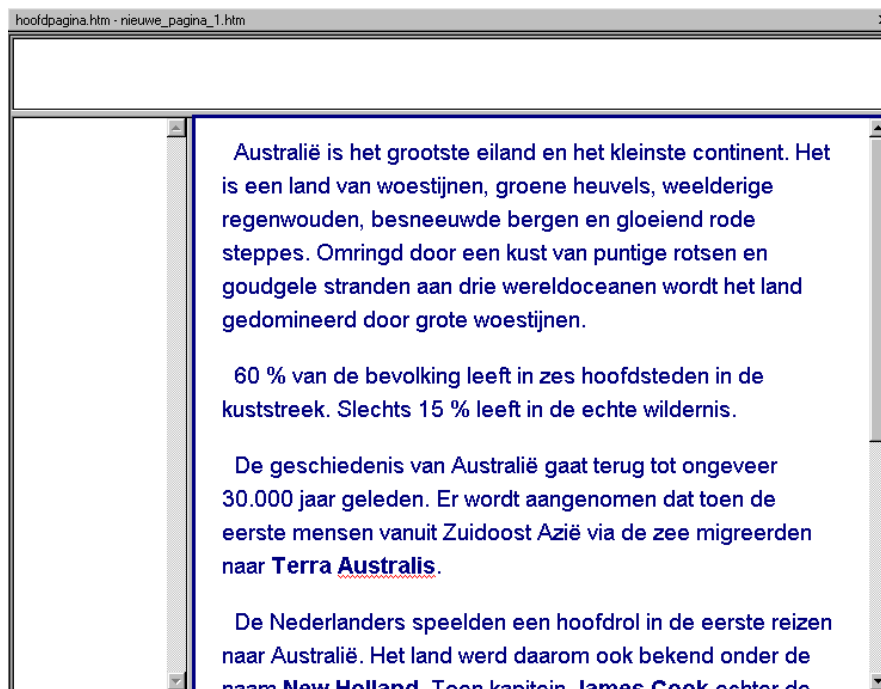
Een bestaande pagina opnemen in een framesweb veroorzaakt dus een praktisch probleem. De oplossing ervoor is echter eenvoudig. Neem eerst een pagina op in het web door in het menu **Bestand** te kiezen voor **Importeren....** In het venster **Importeren** kan je vervolgens via de knop **Bestand toevoegen...** een pagina toevoegen aan je web.



Je kan hetzelfde resultaat bekomen door het bestand te kopiëren met behulp van de Windows Verkenner.




Voeg de pagina *hoofdpagina.htm* toe aan het web. Klik vervolgens op de knop **Beginpagina instellen...** om de pas ingevoegde pagina op te nemen als startpagina.

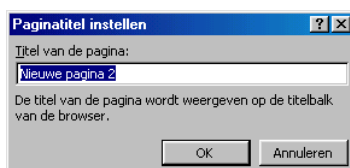
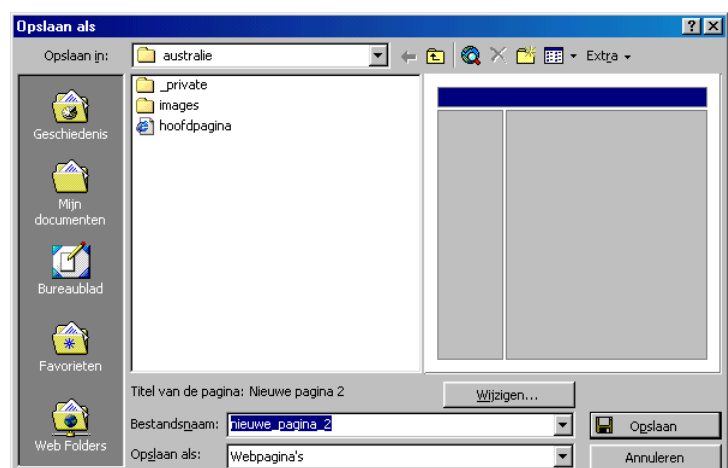


8.2.4. Opslaan van framespagina's

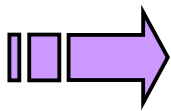
Opslaan van pagina's in een framesweb is niet helemaal hetzelfde als opslaan van een eenvoudige pagina. Een framespagina is steeds zelf een pagina. Wanneer je dus bijvoorbeeld 3 zichtbare frames hebt, zal je steeds 4 bestanden moeten opslaan. Dit klinkt moeilijk, maar is gelukkig eenvoudig te realiseren.

Je kan een framespagina opslaan door in het menu **Bestand** te kiezen voor **Opslaan** of door in de werkbalk **Standaard** te klikken op de knop .

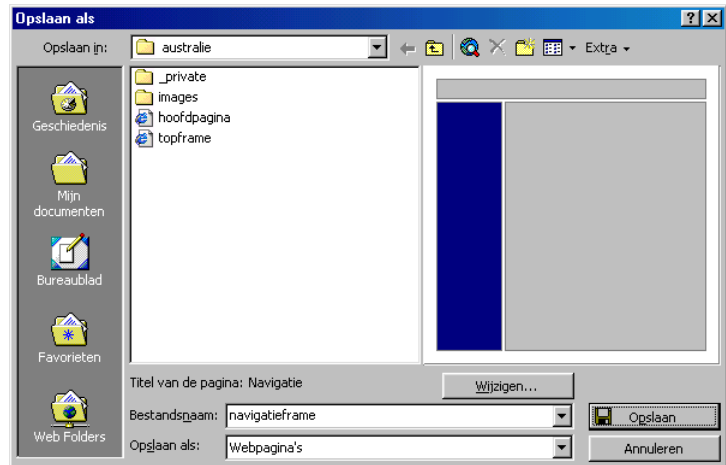
In het venster **Opslaan als** krijg je te zien welk stuk van de framespagina je wilt bewaren. In de eerste figuur (rechts) is het bovenste deel geselecteerd. Dit wil zeggen dat je van het bovenste deel een naam zal opgeven in het vak **Bestandsnaam**.



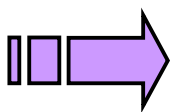
Naast de bestandsnaam kan je ook de titel van de pagina instellen door op de knop **Wijzigen...** te klikken. In het venster **Paginatitel** kan je de titel van het aangegeven frame opgeven.



Geef het bovenste frame als bestandsnaam *topframe.htm* en als titel *Topframe*.



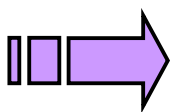
Nadat je het eerste (bovenste) frame een naam gegeven hebt krijg je automatisch het volgende frame waarvan je een bestandsnaam moet opgeven.



Geef het linkerframe als bestandsnaam *navigatieframe.htm* en als titel *Navigatie*.



Als alle deelframes aan de beurt geweest zijn komt het hoofdfraam aan de beurt. Dit is het bestand dat alle verwijzingen bevat naar de deelframes. Dit frame kan je op dezelfde manier een naam en een titel geven.



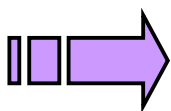
Geef het hoofdfraam als bestandsnaam *index.htm* en als titel *Australië*.



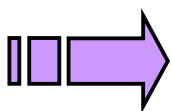
8.3. Inhoud geven aan het framesweb

8.3.1. Onderdelen van verschillende pagina's maken

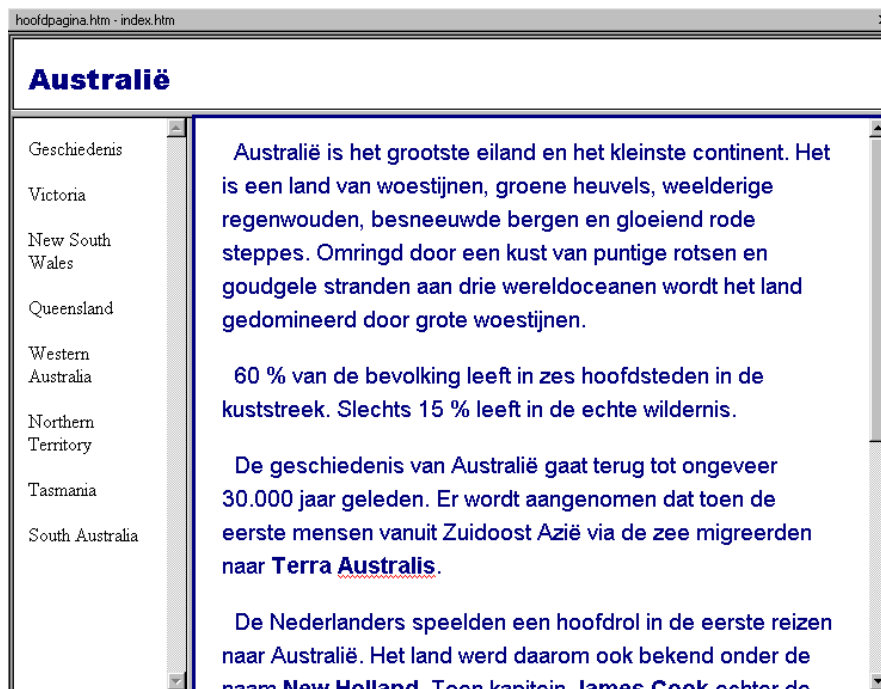
Een deel van een framepagina vullen is niet moeilijk. In de indeling die we hier gebruiken zal het bovenste deel meestal een titel vormen. Het linkerdeel een deze soort indeling is doorgaans een navigatiedeel. In dit geval gaat de navigatie niet automatisch gemaakt worden.



Typ in het bovenste frame de tekst *Australië*. Geef deze tekst als lettertype *Arial Black*, lettergrootte *5* en als tekstkleur *Marineblauw*.

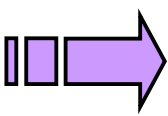


Typ in het linkerframe de teksten: *Geschiedenis*, *Victoria*, *New South Wales*, *Queensland*, *Western Australia*, *Northern Territory*, *Tasmania* en *South Australia*.



8.3.2. Nieuwe pagina's bijmaken

Nieuwe pagina's toevoegen aan een framesweb doe je op dezelfde manier als toevoegen van pagina's in een gewoon web.



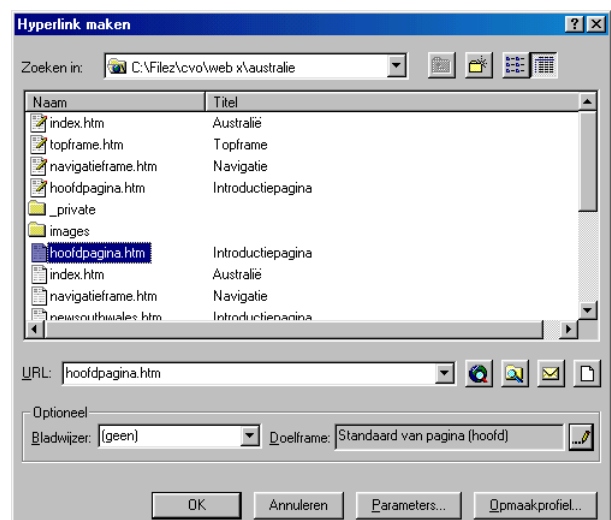
Voeg de pagina's *newsouthwales.htm*, *northernterritory.htm*, *queensland.htm*, *southaustralia.htm*, *tasmania.htm*, *victoria.htm* en *westernaustralia.htm* via importeren toe aan het web.

8.4. Navigatie in een framesweb

8.4.1. Hyperlinks opbouwen

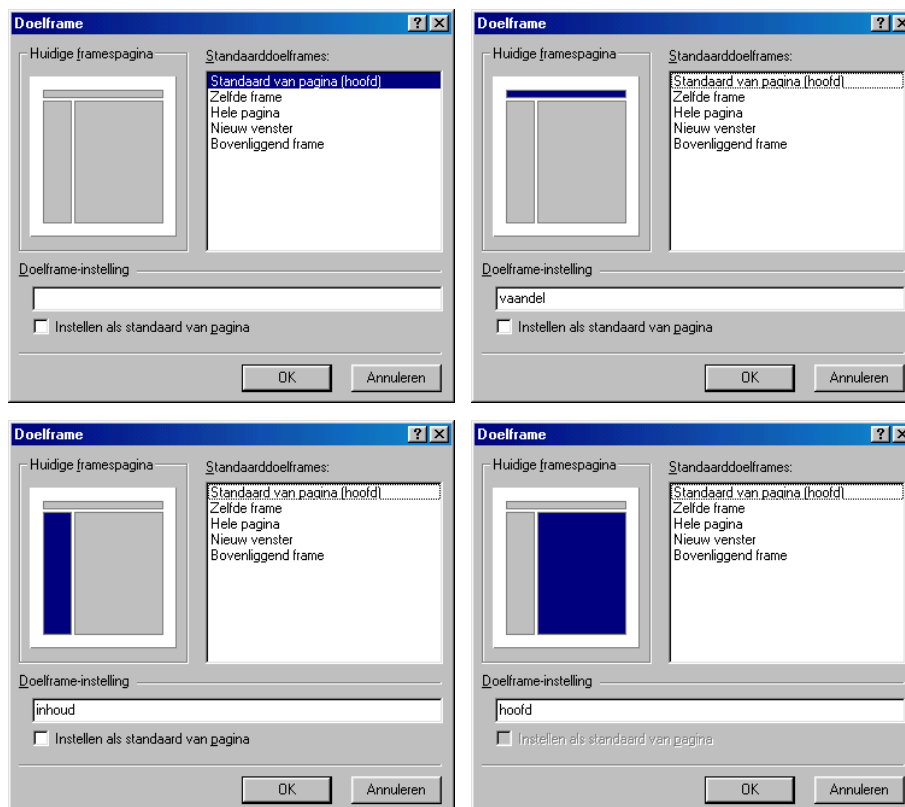
Hoewel er een navigatiesysteem in een framesweb gemaakt kan worden op de klassieke manier met een navigatiebalk en een structuur in het web is deze werkwijze niet steeds aan te bevelen.

De navigatie in een framesweb kan je best met de hand maken. Dit doe je dan door hyperlinks op te bouwen die een effect hebben op een ander deel van de frameset.



Reeds eerder leerde je dat je in het venster *Hyperlink maken* kan opgeven naar welke pagina een hyperlink verwijst. In het vak Doelframe kan je opgeven naar welk frame verwezen wordt. Met behulp van de knop  kan je de inhoud van het vak Doelframe aanpassen. In het venster *Doelframe* kan je vervolgens opgeven in welk frame er iets moet wijzigen.

Het venster *Doelframe* bevat verschillende mogelijke doelen. Je kan aan de linkerkant op de framestructuur klikken. Hiermee wordt dan het geselecteerde frame als doelframe genomen. Aan de rechterkant kan je eveneens een keuze maken uit een aantal verschillende standaarddoelframes.

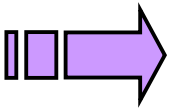


Er verschijnt in het vak Doelframe-instelling steeds een korte omschrijving van je keuze.

Als standaarddoelframes heb je de keuze uit:

- **Standaard van pagina (hoofd):** de standaard bestemming van een framedoel. In dit geval is dit het grote frame aan de rechterkant.
- **Zelfde frame:** hiermee wordt de pagina die achter de hyperlink zit geopend in hetzelfde frame als waarin de hyperlink staat.
- **Hele pagina:** hiermee wordt de pagina waarnaar de hyperlink verwijst geopend op de volledige schermgrootte. De frames vallen zo weg.

- **Nieuw venster:** hiermee wordt een nieuw venster geopend. Het bestaande venster met de frames blijft bestaan. Je kan tussen de verschillende browservensters schakelen met ALT + TAB of door op de knoppen te klikken in de Windows taakbalk.
- **Bovenliggend frame:** hiermee worden de frames van hetzelfde niveau samengevoegd tot een groter geheel.



Maak van de tekst *Geschiedenis* een hyperlink naar de pagina *hoofdpagina.htm*. Deze pagina moet geopend worden in het hoofdvenster.

Pas hetzelfde principe toe voor de andere stukken tekst in het linkerframe. Onderstaand overzicht geeft aan welke tekst aan welk bestand gekoppeld moet worden:

Geschiedenis → hoofdpagina.htm

Victoria → victoria.htm

New South Wales → newsouthwales.htm

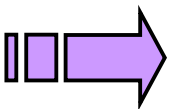
Queensland → queensland.htm

Western Australia → westernaustralia.htm

Northern Australia → northernterritory.htm

Tasmania → tasmania.htm

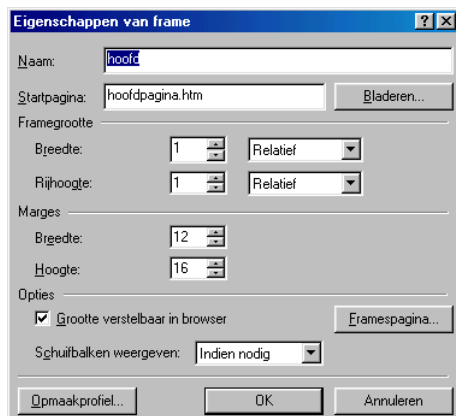
South Australia → southaustralia.htm



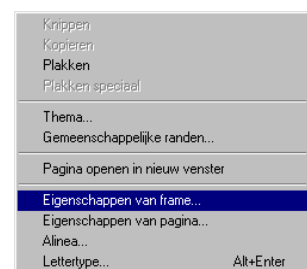
8.5. Eigenschappen van frames

8.5.1. Basiseigenschappen van frames

De twee basiseigenschappen van een frame zijn de naam en de startpagina. Je kan deze eigenschappen instellen in het venster *Eigenschappen van frame*. Dit venster kan je zichtbaar maken door




met de rechtermuisknop op een frame te klikken en in het snelmenu te kiezen voor



Je kan het venster *Eigenschappen van frame* ook zichtbaar maken door in het menu *Frames* te kiezen voor *Eigenschappen van frame*.

In het vak *Naam* kan je de naam van het frame wijzigen.

Je kan eveneens een andere startpagina vastleggen in het venster *Startpagina*. Met de knop  kan je een andere pagina kiezen.

8.5.2. Framegrootte

In het venster *Eigenschappen van frame* kan je ook de grootte van het frame instellen. Dit gebeurt op een speciale manier. Je kan de breedte instellen in pixels, procenten of relatief. Breedte of hoogte in pixels wil zeggen dat de breedte, respectievelijk de hoogte, exact ingegeven wordt. Een breedte of hoogte in procenten wil zeggen dat de breedte, respectievelijk de hoogte, procentueel ten opzichte van de grootte van het venster bepaald wordt.

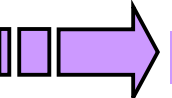
Relatief wordt meestal gebruikt om de resterende maat op te geven. Wanneer het bovenste frame een hoogte van bijvoorbeeld 64 pixels heeft kan voor de onderliggende frames een relatieve hoogte opgegeven worden. De waarde die voor de onderliggende frames opgegeven wordt doet niet meer ter zake.

Een andere manier om de grootte van frames aan te passen is de scheidingslijn tussen de frames verschuiven. Je hoeft je dan geen zorgen te maken over de begrippen relatief, pixels of procent.

 Stel de hoogte van het bovenste frame in op *15 procent*.

8.5.3. Marges


De marge van een frame is de afstand van de rand van het frame tot de tekst (of de inhoud). Ook deze afstand kan in de hoogte en de breedte opgegeven worden in het venster *Eigenschappen van frame*.

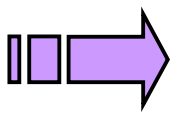
 Stel de marges (breedte en hoogte) van alle frames in op *5*.

8.5.4. Opties

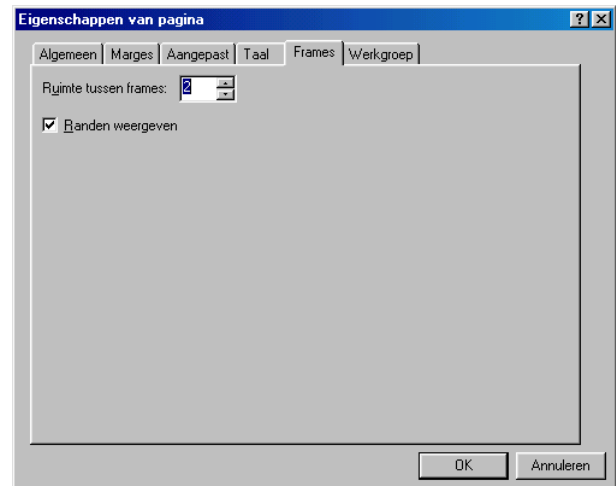
Je kan in het venster *Eigenschappen van frame* nog een aantal andere opties van frames vastleggen. Met de optie *Grootte verstelbaar in browser* kan je aangeven of de gebruiker de mogelijkheid heeft om de grootte van het gekozen frame aan te passen.

In de keuzelijst *Schuifbalken weergeven* kan je kiezen wanneer de schuifbalken in een frame getoond moeten worden. Je krijgt de keuze tussen: *Indien nodig*, *Nooit* en *Altijd*.

Met behulp van de knop  kan je in het venster *Eigenschappen van pagina* het tabblad *Frames* activeren. Dit tabblad geeft je de mogelijkheid om aan te geven hoe groot de ruimte tussen de frames moet zijn. Je kan eveneens aangeven dat de frames randen moeten hebben of niet.



Stel de ruimte tussen de frames in op 1 en zorg dat de grootte van het bovenste frame niet verstelbaar is in de browser.

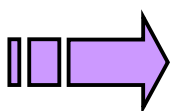


8.6. Zelf framesindelingen maken

Vaak voldoen de standaard mogelijkheden van een framesweb niet aan jouw wensen. Het is dan mogelijk om te vertrekken van een bestaand frameweb en dit uit te breiden volgens je eigen wensen.

8.6.1. Een frame splitsen

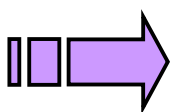
Je kan een frame in meerder verticale en horizontale delen splitsen. Dit kan je doen door in het menu *Frames* te kiezen voor *Frame splitsen*. In het venster *Frame Splitsen* kan je opgeven of het frame opgedeeld moet worden in kolommen of in rijen.

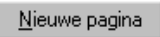


Splits het linkerframe op in twee rijen.
Splits het onderste deel nogmaals op in twee delen.

8.6.2. Een frame verwijderen

Je kan een frame verwijderen door in het menu *Frames* te kiezen voor *Frame verwijderen*.

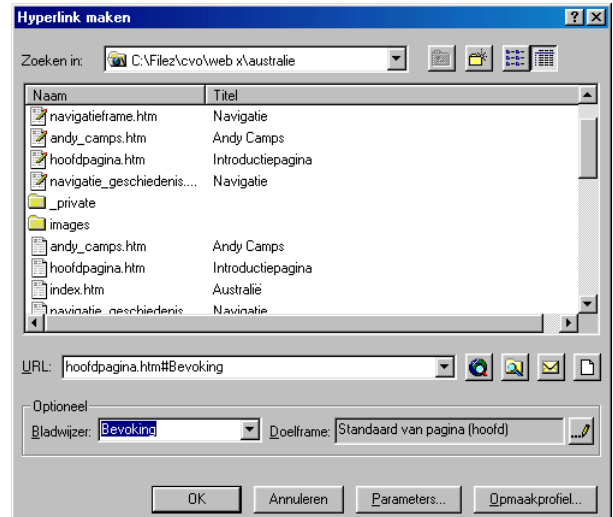


Verwijder het middelste van de drie frames aan de linkerkant.
Stel een nieuwe pagina in door op de knop  te klikken.
Geef in dit vak je eigen naam in.
Stel de hoogte van dit frame in op 17 procent.
Bewaar het frame dat je zopas bijgemaakt hebt onder je eigen naam.

8.7. Oefeningen

1. Importeer de bestanden *navigatie_geschiedenis.htm*, *navigatie_newsouthwales.htm*, *navigatie_northernterritory.htm*, *navigatie_westernaustralia.htm*, *navigatie_victoria.htm*, *navigatie_queensland.htm*, *navigatie_southaustralia.htm*, en *navigatie_tasmania.htm* in het web *Australië*.

3. Wanneer er in het linkerframe geklikt wordt op *Geschiedenis* wordt niet een nieuwe pagina geopend in het rechterframe, maar wordt het bestand *navigatie_geschiedenis.htm* geopend in hetzelfde frame. In dit bestand bevinden zich een aantal regels die telkens moeten verwijzen naar bladwijzers in het bestand *hoofdpagina.htm*. Deze verwijzingen worden wel geopend in het rechterframe. (Normaal hoef je hier niets voor te doen)



3. Doe hetzelfde voor alle andere links in het linkerdeel. Let dus op: alle bestanden moeten aangepast worden. Ook de links *Victoria*, *New South Wales* en dergelijke moeten in het bestand *navigatie_geschiedenis.htm* aangepast worden.

4. Maak de breedte van het linkerframe 175 pixels zodat de tekst er steeds volledig in kan.

5. Test het web in een browser: er zouden geen verkeerde verwijzingen mogen voorkomen.